

## **Inhoud:**

1. Voorwoord
2. Uit het bestuur
3. CAO 2007
4. Veiligheidscommissie / Deursluittechniek ICRm
5. Randstadrail / Hoekse Lijn
6. Veolia & Veolia Cargo Nederland
7. Railion
8. Versoepeling Ontslagrecht
9. Pensioen als arbeidvoorwaarde
10. Financieel toetsingskader pensioenfondsen: belangrijke begrippen
11. Ongevallenverzekering
12. NS Internationaal
13. Leidraad STS
14. Lijst Persoonlijke belangenbehartigers



## 1. Voorwoord

Eigentijd.

Onlangs kreeg ik een brief onder ogen van mijn werkgever met daar in het voorstel om werkzaamheden in eigen tijd te gaan doen.

De stelling was dat er niet voldoende personeelsinzet is om diensten te doen en of men maar in eigentijd iets kon komen doen. In dit geval ging het om het door de werkgever verplichte Icoon, men kon er een vergoeding voor krijgen, in geld of aan uren OT.

Tijd en zeker mijn eigen tijd is om dingen te doen die ik erg leuk vind. Gezellig met onze kleinzoon wandelen aan het strand en allerhande andere leuke dingen doen. Thuis lekker gezellig met de kinderen een avondje spelletjes doen of lekker lui in je bed liggen genieten van je eigen vrije tijd, sporten of zomaar even naar de bioscoop.

Een ieder kan hier een eigen invulling aan geven. Je eigen tijd is iets waar je zelf over beschikt en naar believen indeelt.

Bij een calamiteit in ons werk, een verstoring of aanrijding dan is de afspraak met je werkgever dat de eigentijd vergoed wordt als arbeids- en of diensttijd als je langer aanwezig bent dan was voorzien. Lijkt allemaal heel logisch toch, je partner zit thuis met het eten te wachten en je belt even naar huis, dat je 2 of 3 uur later thuis komt. Komt toch weer allemaal goed, een keer.

Ook zou het kunnen voorkomen, dat je gebeld wordt, of je een dag in een week extra wilt komen werken. Daar die dag je eigentijd is, wordt je hier extra voor beloond. Prima, niks mis mee, het is je eigen vrije keuze of je hieraan gehoor geeft of niet.

Bij de nieuwe CAO zien wij een vergelijkbare ontwikkeling, vrije tijd wil NS opkopen door het verstrekken van allerhande bonussen. Toch blijft het individu bepalen of hij/zij kiest voor tijd of voor geld of gedeelten hiervan.

De scheiding tussen eigentijd en diensttijd en/of arbeidstijd moet mijn inziens altijd genomen kunnen worden door de werknemer.

En laat dit vooral ook zo blijven.

Kees van der Laan  
Voorzitter VVMC

## 2. Uit het bestuur

De RVA van december is verschoven naar 8 november. De RVA zal worden gehouden in gebouw Railzicht te Amersfoort.

Arwin Meier is de nieuwe voorzitter van de veiligheidsctie. Als secretaris is Earl Aksel actief. Verder is een nieuw kernkabinet gevormd, dit bestaat uit Kees v.d. Laan, Arno Rovers, Piet Tielemans, Ben Bolwerk, Ton Lubbers en Cor van Duivenbode.

De VVMC probeert de problemen waar de deeltijdwerker tegen aanloopt, in al zijn facetten, in kaart te brengen. Een extra overleg met NS zal plaatsvinden om deze problematiek aan te snijden.

Bij dezen dus de oproep aan de deeltijders om hun opmerkingen t.a.v. deeltijdwerk te mailen naar: [deeltijd@vvmc.nl](mailto:deeltijd@vvmc.nl)

Op 30 november 2007 zal er een extra algemene ledenvergadering gehouden worden. Deze wordt gehouden in gebouw Railzicht te Amersfoort. De agenda zal 2 weken voor de vergadering gepubliceerd worden. Laat hier uw stem horen en zegt wat u van uw vakbond, de VVMC, verwacht.



### **3. CAO 2007**

#### **Looptijd van 1 april 2007 tot 1 mei 2009**

Wat is gerealiseerd.

#### Pauze

De VVMC heeft zwaar ingezet op verruiming van de geplande pauze daar waar nodig vanwege de looptijden van en naar de trein.

Verruiming is gerealiseerd voor alle geplande pauzes met minimaal 2 minuten (dit is belangrijk voor de veelal gehanteerde halfuur dienst die NS hanteert, je kunt nu niet op de volgende trein gezet worden na je pauze).

Voor de geplande pauze in de standplaatsen Roosendaal, Alkmaar, Den Bosch en Zwolle geldt een pauze van minimaal 35 minuten.

Voor de geplande pauze in de standplaatsen Amsterdam, Arnhem, Amersfoort, Eindhoven, Hoofddorp, Rotterdam, Utrecht en Dordrecht geldt een minimale pauze van 40 minuten.

#### Ouderenregeling

De ouderenregeling is in stand gebleven. Sterker nog, voor de RO dag is nu afgesproken dat indien de RO dag na de DW wordt verschoven of ingetrokken daar hoge oproep tegenover staat. Ook als op de RO dag een feestdag valt staat daar nu een CF tegenover.

#### Arbeids en rusttijden/nieuwe ATW

Voor NS geldt nu de nieuwe ATW met dien verstande dat de oude regels, behalve het begrip nachtdienst, gehandhaafd blijven.

Voor de nachtdienst geldt dat er sprake is van nachtdienst indien er meer dan één uur arbeid wordt verricht tussen 00.00 en 6.00 uur.

#### Salaris

Er is een salarisverhoging afgesproken, ingaande per 1 april 2007 van 3% voor de salarisschalen alsook voor de SAV-tarieven.

Tevens zal de onregelmatigheidstoeslag Laag-Hoog en Nazof per 9 december 2007 omhoog gaan met 1%.

Per 1 april 2008 zullen de salarisschalen en de SAV-tarieven omhoog gaan met 3%.

#### Eenmalige uitkeringen

In december 2007 en in december 2008 vindt een eenmalige uitkering plaats van €250,00 bruto.

NS geeft aan iedere medewerker die verzekerd is via één van de collectieve contracten ziektekostenverzekering in 2008 en 2009 een bijdrage van €100,00 bruto.

Resultaat afhankelijke beloning van €250,00 bruto indien het klantoordeel in 69% van de gevallen een zeven of meer geeft over 2007.

Voor 2008 geldt het zelfde. Uitbetaling vindt plaats in feb./maart van het daarop volgend jaar.

#### Streepjesdag

De streepjesdag voor de parttimer zal als deze na de DW wordt verschoven of ingetrokken, een hoge vergoeding opleveren.

De deeltijder heeft volgens CAO recht op een naar rato vrij zijn op feestdagen. NS zal hier sterker op gaan sturen.

## CO

### **Compensatie onregelmatigheid voor Rijdend Personeel voortaan in geld**

#### ***Overeenkomstige compensatie in tijd is terug te kopen***

Eén van de CAO-afspraken is dat onregelmatigheidscompensatie in tijd vanaf 10 december 2007 vervalt. Vanaf die datum ontvang je maandelijks standaard 23% (extra) bóvenop je vergoeding voor onregelmatig werken van die maand. Wil je toch gecompenseerd worden in tijd, dan kun je tijd terugkopen voor die (extra) 23%. Je krijgt één keer per jaar de mogelijkheid aan te geven dat je tijd wilt terugkopen. Dat doe je via het NS Keuzeplan.

#### **Hoe gaat het in zijn werk?**

##### ***Overgangsregeling voor de oude onregelmatigheidscompensatie in tijd***

Na week 49 van dit jaar wordt vastgesteld hoeveel uren je aan onregelmatigheidscompensatie in tijd hebt opgebouwd. Dit saldo (minus 8 uur) voegen we toe aan je verloftegoed.

#### **Compensatie onregelmatigheid vanaf 10 december 2007**

Vanaf 10 december 2007 ontvang je maandelijks (extra) 23% toeslag bóvenop je vergoeding voor onregelmatig werken van die maand ('toeslag Nacht, Zon- en Feestdagen (NaZoF)' + 'toeslag Onregelmatigheid Hoog' + 'toeslag Onregelmatigheid Laag'). Deze (extra) toeslag van 23% vind je vanaf februari 2008 als aparte post terug op je salarisstrook, onder de naam: 'extra toeslag CO'.

*Voor de volledigheid: in de (extra) 23% toeslag is rekening gehouden met het feit dat kwartaaldagen ingaande 1 januari 2008 worden afgeschaft.*

#### **Rekenvoorbeeld 1 extra toeslag CO**

In een week werk je 20 uur in onregelmatige dienst. Van deze 20 uur zijn er 10 waarop je 'toeslag NaZoF' ontvangt en 10 waarop je de toeslag 'Onregelmatigheid Hoog' ontvangt. In totaal ontvang je dan voor je onregelmatige uren:  $10 \times €5,48 + 10 \times €4,54 = €100,20$  **plus** 23% (= €23,05) = **€123,25**. De (extra) toeslag bóvenop je onregelmatigheidstoeslag van die maand – in dit geval €23,05 (van 1 week) – vind je op je salarisstrook terug onder 'extra toeslag CO'.

De compensatie voor je onregelmatige uren is bovendien leeftijdsafhankelijk. Ben je tussen de 50 en 56 jaar, dan wordt je 'extra toeslag CO' nog vermenigvuldigd met factor 1,3 (in dit geval dus €29,97). Ben je 56 jaar of ouder, dan is sprake van een vermenigvuldiging met 1,6 (in dit geval dus €36,88).

#### **Rekenvoorbeeld 2 Extra toeslag CO**

In een week werk je 20 uur in onregelmatige dienst. Van deze 20 uur zijn er 10 waarop je 'toeslag laag' ontvangt en 10 waarop je de toeslag 'Onregelmatigheid Hoog' ontvangt. In totaal ontvang je dan voor je onregelmatige uren:  $10 \times €2,26 + 10 \times €4,54 = €68$  **plus** 23% (= €15,64) = **€83,64**. De (extra) toeslag bóvenop je onregelmatigheidstoeslag van die maand – in dit geval €15,64 (van 1 week) – vind je op je salarisstrook terug onder 'extra toeslag CO'.

De compensatie voor je onregelmatige uren is bovendien leeftijdsafhankelijk. Ben je tussen de 50 en 56 jaar, dan wordt je 'extra toeslag CO' nog vermenigvuldigd met factor 1,3 (in dit geval dus €20,33). Ben je 56 jaar of ouder, dan is sprake van een vermenigvuldiging met 1,6 (in dit geval dus €25,02).

#### **Rekenvoorbeeld 3 Extra toeslag CO**

In een week werk je 20 uur in onregelmatige dienst. Van deze 20 uur zijn er 20 waarop je 'toeslag laag, ontvangt. In totaal ontvang je dan voor je onregelmatige uren:  $20 \times €2,26 = €$

45,20 plus 23% (= €10,40) = **€55,60**. De (extra) toeslag bóvenop je onregelmatigheidstoelage van die maand – in dit geval €10,40 (van 1 week) – vind je op je salarisstrook terug onder ‘extra toeslag CO’.

**Hier ze je dat de CO dag erg weinig kan opleveren, dit is dus het geval als er alleen maar onregelmatigheidstoelage LAAG wordt genoten.**

De compensatie voor je onregelmatige uren is bovendien leeftijdsafhankelijk. Ben je tussen de 50 en 56 jaar, dan wordt je ‘extra toeslag CO’ nog vermenigvuldigd met factor 1,3 (in dit geval dus €13,52). Ben je 56 jaar of ouder, dan is sprake van een vermenigvuldiging met 1,6 (in dit geval dus €16,64).

### **Tijd terugkopen?**

Kies je ervoor om tijd terug te kopen dan betaal je de (extra) toeslag die je hebt ontvangen bóvenop je onregelmatigheidstoelage van die maand (dus de ‘extra toeslag CO’, zijnde 23% of vermenigvuldigd met 1,3 of 1,6 afhankelijk van je leeftijd).

**Het principe is dus dat je het geld dat je extra hebt ontvangen terug betaalt** (wordt ingehouden op je eerstvolgende salaris).

Terugkopen gaat als volgt:

In de laatste keuzeronde van een kalenderjaar (oktober) kies je er (éénmalig) via het NS Keuzeplan voor om de compensatie voor je onregelmatige uren in tijd terug te kopen. Je maakt dus actief deze keuze. Per genoten CO-dag in tijd wordt dan de ‘extra toeslag CO’ ingehouden op je salaris.

### **Rekenvoorbeeld 1 tijd terugkopen**

In een week werk je 20 uur in onregelmatige dienst. Van deze 20 uur zijn er 10 uur waarop je ‘toeslag NaZoF’ ontvangt en 10 uur waarop je toeslag ‘Onregelmatigheid Hoog’ ontvangt. In totaal ontvang je dan voor je onregelmatige uren:  $10 \times €5,48 + 10 \times €4,54 = €100,20$  plus 23% (= €23,05) = **€123,25**

Stel je bent 45 jaar. Bij 20 uur onregelmatige dienst, bouwde je in de oude compensatieregeling aan tijd op: (20 uur minus de eerste 5 uur waarover je geen tijdscompensatie opbouwt (=franchise)) x 4 minuten = 1 uur. Per uur dat je terugkoopt (met een minimum van 8 uur), betaal je in dit voorbeeld €23,05. Zou je dus 8 uur hebben opgebouwd in hetzelfde werkpatroon dan kan je een dag terugkopen voor  $8 * €23,05 = €184,40$ . (dit is het zelfde bedrag wat je voor 8 uur CO aan extra onregelmatigheid hebt opgebouwd)

Dus bij een leeftijd van 50 jaar of meer worden deze bedragen verhoogd met 1,3 Of 1,6.

### **Rekenvoorbeeld 2 tijd terugkopen**

In een week werk je 20 uur in onregelmatige dienst. Van deze 20 uur zijn er 10 uur waarop je ‘toeslag Laag’ ontvangt en 10 uur waarop je toeslag ‘Onregelmatigheid Hoog’ ontvangt. In totaal ontvang je dan voor je onregelmatige uren:  $10 \times €2,26 + 10 \times €4,54 = €68$  plus 23% (= €15,64) = **€83,64**.

Stel je bent 45 jaar. Bij 20 uur onregelmatige dienst, bouwde je in de oude compensatieregeling aan tijd op: (20 uur minus de eerste 5 uur waarover je geen tijdscompensatie opbouwt (=franchise)) x 4 minuten = 1 uur. Per uur dat je terugkoopt (met een minimum van 8 uur), betaal je in dit voorbeeld €15,64. Zou je dus 8 uur hebben opgebouwd in hetzelfde werkpatroon dan kan je een dag terugkopen voor  $8 * €15,64 = €125,12$ . (dit is het zelfde bedrag wat je voor 8 uur CO aan extra onregelmatigheid hebt opgebouwd)

Dus bij een leeftijd van 50 jaar of meer worden deze bedragen verhoogd met 1,3 Of 1,6.

### **Rekenvoorbeeld 3 tijd terugkopen**

In een week werk je 20 uur in onregelmatige dienst. Van deze 20 uur zijn er 20 uur waarop je onregelmatigheidstoelage 'Laag' ontvangt. In totaal ontvang je dan voor je onregelmatige uren:  $20 \times \text{€}2,26 = \text{€}45,20$  plus 23% (= €10,40) = **€55,60**

Stel je bent 45 jaar. Bij 20 uur onregelmatige dienst, bouwde je in de oude compensatieregeling aan tijd op: (20 uur minus de eerste 5 uur waarover je geen tijdscompensatie opbouwt (=franchise)) x 4 minuten = 1 uur. Per uur dat je terugkoopt (met een minimum van 8 uur), betaal je in dit voorbeeld

€10,40. Zou je dus 8 uur hebben opgebouwd in hetzelfde werkpatroon dan kan je een dag terugkopen voor  $8 * \text{€}10,40 = \text{€}83,20$ . **(dit is het zelfde bedrag wat je voor 8 uur CO aan extra onregelmatigheid hebt opgebouwd, is dus erg weinig).**

Dus bij een leeftijd van 50 jaar of meer worden deze bedragen verhoogd met 1,3 Of 1,6.

### **Dus: kies je ervoor om tijd terug te kopen dan...**

- ... geef je dat via het NS Keuzeplan aan in de laatste keuzeronde van een kalenderjaar.
- ... vind je wat je aan onregelmatigheidscompensatie in tijd opbouwt maandelijks terug op je salarisstrook onder de naam: 'recht CO-koop'. De geldswaarde van dat recht vind je op je salarisstrook terug onder 'extra ontvangen geld'.
- ... vind je het tarief voor één dag compensatie in tijd op je salarisstrook terug onder de naam: 'tarief CO koop'. Dit bedrag betaal je dus terug als je een dag in tijd geniet (dus geen uurloon met opslag!).
- ... worden de dagen die voor onregelmatigheidscompensatie beschikbaar zijn (deze zijn vastgelegd in de roosters) automatisch verleend als je voldoende uren 'recht CO-koop' hebt opgebouwd (minimaal 8 uur).
- ... vind je de compensatie die in tijd is verleend (en je dus vrij hebt gehad) op je salarisstrook terug door een inhouding (van minimaal 8 uur) op je 'recht CO-koop' én een afname van het saldo 'extra ontvangen geld'.
- ... kun je deze keuze (tijd inruilen voor geld) één keer per jaar via je dienstindeler herzien voor de rest van het kalenderjaar
- ... kun je minimaal één maand van tevoren, via je dienstindeler, afzien van het terugkopen van een bepaalde dag waarop je bij nader inzien geen vrij wilt hebben. Op je salarisstrook vind je deze keuze dan terug in een verlaging van je saldo 'recht CO-koop' én het saldo 'extra ontvangen geld'. Er vindt dan uiteraard geen inhouding op je salaris plaats.
- ... wordt op 31 december je saldo 'recht CO-koop' teruggebracht naar maximaal 8 uur. Het 'saldo extra ontvangen geld' wordt naar rato teruggebracht.

*Via de rekenvoorbeelden is duidelijk te zien dat de CO dag héél verschillende bedragen kan op leveren. Vooral als in een periode véél onregelmatigheidsvergoeding Laag aanwezig is, zal de CO dag ook navenant opleveren. Heb je in een bepaalde periode veel NAZOF en onregelmatigheidsvergoeding Hoog, dan zal de CO dag veel meer opleveren.*

*De Extra onregelmatigheidstoelage, dus datgene wat de CO dag bij verkoop oplevert zal apart op de salarisstrook zichtbaar worden gemaakt.*

*Interessante optie is weer gegeven in de voorlaatste bullit.*

*Je bekijkt je rooster en indien je in een fase van hoge onregelmatigheidstoelagen een CO dag volgens rooster zou kunnen genieten, je dan eventueel (één maand van te voren) bepaalt de CO dag in te ruilen voor die hoge vergoeding.*

Let op: je kan wel van tijd naar geld maar niet andersom, m.a.w. heb je gekozen voor het geld, dan is gedurende het jaar geen mogelijkheid om te kiezen voor tijd.

*Nogmaals, elk individu zal voor zichzelf moeten uitmaken of hij/zij kiest voor geld of voor tijd.*

Verkoop van WTV dagen levert een bonus op van 25%.

De verkoop van de WTV dagen zijn vanaf nu ook pensioengevend en tellen ook mee voor de decemberuitkering en de vakantiebijslag.

Het bedrijf bepaalt wie in aanmerking komt voor verkoop van de WTV dagen.

Verkoop van alle 26 WTV dagen is mogelijk.

Voor diegene die niet in aanmerking komen voor de bonus blijft verkoop van WTV mogelijk.

Het keuzeplan laat voor iedere medewerker afzonderlijk toe wat hij/zij in kan zetten tegen vergoeding in geld.

#### Aanname nieuwe medewerkers

Het tekort aan, met name rijdend personeel, is aanleiding geweest om druk uit te oefenen om te komen tot versnelde aanname.

Werving is inmiddels in volle gang.

Verder zal er aandacht worden besteed aan

De problematiek van de deeltijdwerker)

Loopbaanontwikkeling

Erkenning van verworven competenties

Taskforce medezeggenschap

Sociale innovatie

Ontwikkeling leiderschap

Creativiteitsstages



#### **4. Veiligheidscommissie / Deursluittechniek ICRm**

#### Collega's

Sinds enkele maanden is de Commissie Veiligheid van de VVMC opnieuw gevormd.

Momenteel werken wij aan een aantal zaken, en zijn we druk doende met het herinrichten van het archief tevens gaat de commissie digitaal.

Op onderstaand adres is het een en ander over veiligheid te vinden:

<http://www.veiligheid.vvmc.nl/veilig/>

Contacten leggen binnen de NS en bij andere vervoerders, maar ook bij I.V.W., Prorail en NedTrain is voor de veiligheidscommissie van groot belang.

Problemen kunnen we zo bij de juiste instantie aankaarten, zij zijn voor ons en wij voor hen dan ook geen onbekende.

Onze website is nu sinds enkele weken actief, en zal zomogelijk dagelijks geüpdate worden. Als er geen signaal wordt geplaatst is er altijd nog de mogelijkheid dat een ander veiligheids bericht met betrekking tot het spoor geplaatst is.

Alles wat met veiligheid te maken heeft, op en om het spoor, kunnen jullie bij de veiligheidscommissie melden.

Wij zijn bereikbaar via de mail en telefoon. Als je iets te melden hebt kan dit altijd direct per telefoon 06-15569180. Wij zullen echter pas overgaan tot actie als de melding ook schriftelijk, via het secretariaat of per e-mail, [veiligheid@vvmc.nl](mailto:veiligheid@vvmc.nl) is binnengekomen

Bekijk de site eens en mail ons met vragen.

## Deursluittechniek ICRm, verslag van een HC

Onlangs is er een verandering aangebracht in de deursluittechniek van de ICRm. Er is een tijdvertraging aangebracht op het bedieningspaneel van de sluitknop. Dit wil zeggen dat er door dit relais een vertraging optreedt in de werking van de sluitknop. Dit relais kan ingesteld worden op een vertraging van ca. 0,3 seconden tot 3,3



seconden. Echter, hoewel in de installatie instructies duidelijk staat dat deze relais ingesteld moeten worden op 0,5 seconden vertraging, is het meerdere malen voorgekomen dat op rijtuigen het relais ingesteld staat op een vertraging van 2 seconden of nog langer. Dit houdt in wanneer het vertragingrelais ingesteld staat op 2 seconden of langer, het 2 seconden duurt voordat de deur reageert op het commando van de sluitknop. Hierdoor moeten tijdens de vertrekprocedure de deuren 2 seconden ontgrendeld zijn, nadat het vertrekbevel gegeven is. Dit is een erg gevaarlijke situatie. Inmiddels heb ik contact gehad met een materieelmanager van NedTrain. Deze is met mij meegegaan van Ut naar Ht toen wij met dit materieel onderweg waren van Shl naar Ehv. Hij heeft gekeken en inderdaad was het relais verkeerd afgesteld. Deze man heeft vervolgens het relais, conform aanschrijving installatie, afgesteld op 0,5 seconden. Deze vertraging merk je niet. Wel is het vervelend dat door het inbouwen van dit vertragingrelais het niet meer mogelijk is om je deur te sluiten door middel van zgn. dubbel sleutelen.

Verder is er door NedTrain een herstelactie uitgeroepen om met spoed alle reeds ingebouwde relais te controleren en eventueel alsnog af te stellen op 0,5 seconden.

### Sandite-sproeiinstallaties

In de herfst kan gladheid onder andere ontstaan doordat platgereden vochtige bladeren een soort moes worden, die zich als een gladde, doorzichtige koolstoffilm op de rails hecht. Hierdoor kunnen treinen de grip op rails verliezen. Sandite is een mengsel van gel met zand en metaaldeeltjes. Door Sandite op de rails te spuiten wordt de koolstoffilm van platgereden blaadjes kapot gemaakt. Nog in augustus begint de inbouw van Sandite-sproeiinstallaties in enkele treinstellen van NSR. De apparatuur wordt voor drie jaar ingebouwd; in vorige jaren werd ze na de herfstperiode weer uitgebouwd. Drie Plan V's, een DDAR en twee ICM-treinstellen krijgen de installatie ingebouwd.

In de Plan V's wordt de installatie in de voormalige postruimte ondergebracht. Drie klappertjes zullen wijken.

Voor de benodigde elektrische energie wordt de cabineairco tijdelijk buiten bedrijf gesteld. In het DD-AR-materieel vindt apparatuur een plekje op het grote balkon van het Bv-rijtuig; in ICM is de ongebruikte keuken in de mBDk uitgekozen.

In tegenstelling tot vorige jaren worden de ritten waarin dit Sandite-materieel rijdt, in de aparte treinserie 19900 ondergebracht.

Het kwam in het verleden te vaak voor dat de (ledig-materieel-) treinen die ook als Sandite-rit fungeerden, abusievelijk werden opgeheven.



## 5. Randstadrail / Hoekse Lijn

### Randstadrail

Ingaande zondag 22 juli 2007 zijn zonder al te veel uiterlijk vertoon de trams van RandstadRail lijn RR3 naar Zoetermeer gaan rijden. De trams nemen in beide richtingen tussen het Centraal Station en Loosduinen passagiers mee.

Vanaf Den Haag Centraal wordt er vervolgens volgens de dienstregeling gereden naar Centrum West en daarna via de krakeling naar het kopspoor op Centrum West. Voor fotografen is dit best wel interessant omdat het nu mogelijk is om foto's te maken zonder publiek en men ook al niet lang hoeft te wachten. De frequentie is op sommige tijdstippen om de 7-8 minuten. RandstadRail lijn RR4 rijdt als enige nog door naar Station Laan van NOI (laag).

In de trams van RandstadRail begint het vandalisme al steeds meer op te duiken. Er rijden diverse trams rond met bekraste ruiten en hier en daar beginnen teksten op de wanden en de banken te verschijnen. De afdekdopjes aan de wand naast de zittingen achter de bestuurder zijn vaak geheel verdwenen of hangen er verwrongen bij. Doordat de banken tegenover elkaar staan is het uitnodigend om de voeten op de bank tegenover je te leggen. Dit wordt vaak gedaan en is ook te zien aan de bekleding. Er is weinig toezicht in de trams en het is te hopen dat er meer toezicht komt als de trams straks met passagiers naar Zoetermeer doorrijden. Beginnend vandalisme moet direct de kop worden ingedrukt omdat meer vandalisme het gevoel van onveiligheid doet toenemen. Eén van de kernpunten van RandstadRail was om dit te voorkomen. Het is misschien ook een idee om de trams te voorzien van afvalbakken omdat het afval nu op de grond wordt neergegooid. Dat is een rommelig en soms onsmakelijk gezicht.

### Hoekse Lijn

De landelijke overheid heeft besloten dat een aantal regionale spoorlijnen overgaat naar de regionale overheden. De Hoekse Lijn is zo'n spoorlijn en valt nu onder de stadsregio Rotterdam. Bij die decentralisatie van de Hoekse Lijn heeft de stadsregio de voorkeur uitgesproken voor een wijziging van de status van hoofdspoor -heavyrail- naar lokaal spoor -lightrail.

Uitgangspunt is dat deze lightrail vanaf december 2010 in bedrijf is. De RET zal deze lijn exploiteren. Badgasten kunnen dan met 'RandstadRail-achtige' voertuigen naar het strand in plaats van met de trein.

Voor de 'ombouw' van het NS-spoor tot metrolijn moeten nog heel wat procedures worden afgehandeld met het rijk, de NS en de gemeenten langs het spoor. Het plan is om de Hoekse lijn te laten aansluiten op de metro Calandlijn, ter hoogte van station Schiedam Centrum. Dit geeft een directe verbinding met het centrum van Rotterdam. De lijn krijgt meer haltes dan nu, er wordt gekeken naar extra stopplaatsen in onder meer Maassluis en Hoek van Holland.

Op dit moment is op de Hoekse lijn ook goederenvervoer. Omdat dit vervoer geen problemen moet geven wanneer de lichtrailverbinding in gebruik is, wordt nu bekeken of het mogelijk is om die goederentreinen 's nachts te laten rijden.

Daarnaast moet aanpassing van het beveiligingssysteem voorkomen dat goederentreinen en metrorijtuigen op één baanvak terecht komen. Omdat de Hoekse Lijn gekoppeld wordt aan het metronet, wordt straks de verkeersleiding door de RET gedaan. In verband met de toelating van goederentreinen komt er een directe verbinding met de ProRail Verkeersleiding.



## 6. Veolia & Veolia Cargo Nederland

Materieel

Begin augustus gaf Veolia opnieuw lucht aan haar frustratie over de DH-treinstellen.

De vervoerder, met een Franse moederonderneming die niet bepaald een onervaren speler in de spoorwegmarkt genoemd kan worden, kon er blijkens berichten in de media niet over uit dat NS niet bereid is geweest DM '90 voor één jaar te verhuren aan Veolia.

(Zelfs) de media pikten de leugens van Veolia niet meer: klip en klaar werd uitgelegd dat Veolia simpelweg gegokt en verloren heeft door erop te vertrouwen dat NS in tweede instantie alsnog Buffels voor kortere tijd zou verhuren.

Naast NS FSC, dat het ook moest ontgelden vanwege de beroerde staat waarin de DH-treinstellen verkeren, kregen ook NedTrain en ProRail een veeg uit de pan. NedTrain zou de reiniging van het materieel niet goed verzorgen.

Dat is aantoonbare onzin: elke reiziger kan zelf vaststellen dat Veolia het weinige beschikbare materieel zo intensief inzet dat er nauwelijks tijd is voor reinigingswerkzaamheden.

Volgens Veolia-directeur René de Beer zou ProRail Veolia regelmatig benadelen ten gunste van Railion bij de afhandeling van verträgenen.

Hoewel ProRail met de beste wil van de wereld geen goede infrabeheerder genoemd kan worden, snijdt de beschuldiging dat ProRail met andere ogen naar Veolia kijkt omdat bij de verkeersleiding vooral oud-NSers werken, na zeven jaar zelfstandigheid inmiddels geen hout meer.

De Beer moest in De Limburger direct toegeven dat juist zijn vertraagde treinen – het is een publiek geheim dat de huidige Veolia-dienstregeling, die het bedrijf zelf verzonnen heeft, feitelijk niet maakbaar is – zorgen voor verträgenen op de Maaslijn.



## 7. Railion

Op 22/7 bracht RN6460 het eerste echte Protos treinstel van Connexxion van Venlo naar Eindhoven waar het treinstel getest wordt.

Sinds half juli rijdt Railion voor Hupac de Mannheim shuttle welke eerst door R4C gereden werd.

Voor constructiewijzigingen aan de Nedtrain 700-en wordt momenteel elke vrijdag een loc uitgewisseld met Nedtrain Tilburg.

Loc 6505 had op 27/7 deze taak en bracht de 711 naar Haarlem en de 708 naar Tilburg.

Augustus begon goed voor RN. Op 1/8 kwam loc 6431 terug uit Duitsland waar de loc een proefrevisie heeft gehad. DE loc heeft meteen een fel rood jasje gekregen en witte hekjes!

Voorop de neuzen staat een groot wit vierkant wat, in tegenstelling tot bij de Duitse Herders, rechtop staat. De loc heeft ook de naam 'Antonius' behouden.

Bij Shunter in Rotterdam werkt men momenteel aan de inbouw van een airco installatie in loc 6457. Wanneer alles goed functioneert, krijgen 100 6400'en een airco installatie.

Er zit eindelijk beweging in de West V60 die alweer een paar maandjes stond weg te roesten te Arnhem Berg.

Op 5/8 bracht loc 6408 de BR363 325 van Arnhem naar Waalhaven ten behoeve van instructie!

#### Samenwerking goederenvervoerders

Railion, ERS, ACTS, R4C en Veolia hebben afgesproken om voor elkaar treinen weg te slepen in het Rotterdams havengebied die in de weg staan om zo de steeds kleiner wordende capaciteit optimaal te benutten. Door de groei in het vervoer komt het wel eens voor dat een trein te lang op een terminal blijft staan terwijl een andere vervoerder met smart staat te wachten op een spoortje. Op deze manier kan de ene vervoerder de ander helpen wanneer er geen eigen tractie beschikbaar is

## 8. Versoepeling Ontslagrecht!

Alsof het allemaal zo simpel is: “versoepel het ontslagrecht en we hebben wat meer bereikt als het hebben over deregulering”.

Het huidige ontslagrecht systeem, het duale systeem waar werkgevers de keuze hebben: gaan ze voor de gewenste ontslagvraag naar de Kantonrechter of naar het CWI?, staat al jaren ter discussie. Naar wie gaat de werkgever en waarom maakt men die keuze? Anno 2005 is zelfs de ontslagvergoeding als item naar voren gekomen en daarover wenst men zelfs afspraken te maken.



Waarom? Het huidige ontslagrecht kost de werkgevers te veel. Werkgevers willen afspraken maken over het ontslaan van werknemers en een maximale vergoeding als schadeloosstelling.

Dit druist in tegen de rechtsbescherming van de werknemers.

Ons ontslagrecht is een recht waarin de bescherming van de werknemers is opgenomen en een toetsing door een derde partij vooraf. Versoepeling daarvan is een aantasting van dat recht.

Ons huidige systeem borgt een toetsing daar waar werkgevers werknemers willen ontslaan. Een toetsing die de weg naar of het CWI of de Kantonrechter betekent en wel vooraf, dus voordat men het ontslag wil geven aan de werknemer. De werkgever heeft een verhaal te onderbouwen en de werknemer kan daartegen in verweer. Het CWI of de Kantonrechter nemen uiteindelijk een beslissing. Deze toetsing vooraf wil men nu achterwege laten.

De voorgestelde versoepeling geeft aan dat de werkgever wel een reden moet bedenken waarom iemand wordt ontslagen, maar de werkgever hoeft dat nergens meer uit te leggen. Werknemers die het er niet mee eens zijn kunnen achteraf zelf een procedure aanspannen om de redenen te toetsen. De omgekeerde wereld, je baan ben je dan natuurlijk al kwijt. Maar ach, je hebt wel een ontslagvergoeding gekregen, en mogelijk zelfs tot een jaarsalaris.

Stelling:

Versoepeling ontslagrecht overbodig!

Binnen de huidige wet- en regelgeving hebben werkgevers en werknemers voldoende mogelijkheden om indien een der partijen dit wenst, uit elkaar te gaan. Een toetsing vooraf blijft aan de orde daar waar partijen het niet eens zijn. Daar waar partijen het wel eens zijn, maken partijen in gezamenlijkheid onderlinge afspraken. Afspraken waar veelal ook een geldbedrag als afkoopsom mee is gemoeid, kunnen dan vervolgens tot pro-forma procedures bij de Kantonrechter leiden om voor de werknemer zijn/haar ww-recht te borgen.

## 9. Pensioen als arbeidvoorwaarde

Het zal vast nooit zover komen dat een goed pensioen een hoog salaris of een lease-auto zal verdringen als aantrekkelijke arbeidvoorwaarde. Maar: het is wel een element waar werknemers steeds meer naar kijken. Uit onderzoek blijkt dat een goed pensioen op de vierde à vijfde plaats staat in de top tien van arbeidvoorwaarden waar werkzoekenden op letten.

Het bewustzijn op pensioengebied onder werknemers is gestegen en de attentiewaarde van werkgevers loopt daarbij achter. Pensioen is een interessante arbeidvoorwaarde om personeel

te werven.

Het onderwerp leeft onder werknemers in ieder geval veel meer dan een aantal jaren terug. Wonderlijk is dat niet, vanwege de vergrijzing, maar ook omdat het werkend Nederland moeilijker is gemaakt om met vervroegd pensioen te gaan. Bovendien heeft ook de discussie rond de betaalbaarheid van de AOW veel media-aandacht gekregen. Meer mensen beginnen zich daardoor af te vragen of ze op hun oude dag hun schaapjes wel op het droge hebben.

De vakbonden verwachten onder werknemers een toenemende belangstelling voor een goede pensioenregeling. Het is een van de belangrijkste secundaire arbeidsvoorwaarde. Volgens de laatste cijfers van het Centraal Plan Bureau maakt het gemiddeld een kleine vijftien procent van de loonkosten uit. Ik denk dat het goed zou zijn als ook het pensioen wordt betrokken bij de werving van personeel. Daarbij is het nodig dat de pensioenregelingen vergelijkbaar en inzichtelijk zijn. Op aanraden wordt nu gewerkt aan een indexatiemeter, wat een onderdeel is van de Pensioenwet. Op dit moment zie je dat als een bedrijf zich wil onderscheiden met een goede pensioenregeling de nadruk wordt gelegd op een premievrij pensioen. De werknemer hoeft er dan niet een deel van zijn brutoloon aan te spenderen, maar om te oordelen of een pensioenregeling goed is moet er naar veel meer factoren worden gekeken.

#### Mogelijkheden

En dat zijn er nogal wat: zo kan een werknemer onderzoeken of het pensioen jaarlijks wordt geïndexeerd. Ook de franchise is van belang: het deel van het salaris dat niet meetelt voor de opbouw van het pensioen. Nederlanders krijgen immers later ook AOW, dus hoeven zij niet over hun hele salaris pensioen op te bouwen. Bij een opbouwpercentage van 1,75 procent krijgen oud-werknemers zo 70 procent van hun oude loon, bij een percentage van 2,25 is dat 100 procent, aanzienlijk gunstiger.

Daarnaast moet worden gekeken of de pensioengerechtigde een pensioen krijgt uitgekeerd op basis van het middelloon, waarbij de berekening plaatsvindt op basis van het gemiddeld salaris, of het zogenaamde eindloon, waarbij de hoogte van het pensioen is afgeleid van het salaris dat de werknemer direct voorafgaand aan de pensioendatum heeft verdiend. "En als je onregelmatige diensten draait, bouw je dan ook pensioen op over de toeslagen?" Genoeg zaken dus waarop een werknemer moet letten, als hij er nog uitkomt.

Een goed pensioen is heel moeilijk te definiëren. Dat is voor elke situatie verschillend. Je kunt er ook voor kiezen om te werken met een pensioen op basis van beschikbare premie. Door mee te sparen financieer je als werknemer mee aan de opbouw van je pensioenkapitaal, maar na je carrière kun je beter uit zijn als het vermogen goed is belegd."

#### Label

Veel mensen weten nauwelijks hoe een pensioenregeling in elkaar steekt. Om die reden wordt veel verwacht van het indexatielabel. Zo wordt het makkelijker om de kwaliteit in beeld te brengen. Het label zegt weliswaar alleen iets over de indexering, maar als vuistregel mag je zeggen dat een regeling met een goede label ook de laagste franchise en het hoogste opbouwpercentage heeft. In de praktijk wordt er bij een pensioenregeling vooral beknibbeld op de indexatie.

De belangstelling voor een goede pensioenregeling neemt onder werknemers toe, maar het duurt tientallen jaren voor je profijt hebt van je inkomen na je loopbaan.

## 10. Financieel toetsingskader pensioenfondsen: belangrijke begrippen

Op 1 januari 2007 is het Financiële toetsingskader (FTK) voor pensioenfondsen als onderdeel van de nieuwe Pensioenwet in werking getreden. Hieronder bespreken wij een aantal kernbegrippen.

### Kapitaaldekking

Financiering begint bij aanvang van de opbouw van ouderdomspensioen en de opgebouwde verplichtingen moeten steeds gedekt zijn door het aanwezige vermogen en de te verwachten inkomsten. De technische voorzieningen en de aangegane leningen dienen aldus steeds volledig door waarden te zijn gedekt.

### Technische voorzieningen

Een pensioenfonds dient op basis van marktwaardering toereikende technische voorzieningen vast te stellen met betrekking tot het geheel van de pensioenverplichtingen. Voorwaardelijke toeslagen vallen niet onder het begrip pensioenverplichtingen.

### Vereist eigen vermogen

Een pensioenfonds dient extra vermogen als solvabiliteitsbuffer aan te houden om met 97½ % zekerheid te voorkomen dat binnen een jaar onderdekking optreedt ten opzichte van de technische voorzieningen. Het minimaal vereiste eigen vermogen is normaliter circa 5% van de voorzieningen.

### Kostendekkende premie

De jaarlijkse kostendekkende pensioenpremie bestaat uit de volgende elementen: de premie die benodigd is in verband met de pensioenverplichtingen, de opslag die nodig is voor het in stand houden van het vereist eigen vermogen, een kostenopslag en een eventuele premie voor voorwaardelijke toeslagverlening. Bij de berekening van de kostendekkende premie is demping toegestaan door in de disconteringsvoet gebruik te maken van voortschrijdende gemiddelden en verwachte rendementen.

### Terugstorting of premiekorting

Het pensioenfonds kan alleen korten of terugstorten indien de technische voorzieningen gedekt zijn, het vereiste eigen vermogen aanwezig is, en de voorwaardelijke toeslagverlening kan geschieden conform de gewekte verwachtingen. Een terugstorting is alleen toegestaan als alle eventueel in de voorgaande tien jaren toegepaste kortingen op de pensioenverplichtingen en de voorwaardelijke toeslagverlening ongedaan zijn gemaakt.

### Korting pensioenaanspraken en pensioenrechten door pensioenfondsen

Als een uiterst redmiddel om de financiële positie van een pensioenfonds te herstellen kan een algemene kortingsmaatregel worden genomen. Dat mag alleen onder bepaalde voorwaarden, waaronder het vereiste dat het aanwezige vermogen in dat geval minder bedraagt dan de technische voorzieningen plus het minimaal vereiste eigen vermogen (in totaal dus circa 105% van de technische voorzieningen).

### Financiering voorwaardelijke toeslagverlening

De voorwaardelijke toeslagverlening kan gefinancierd worden door het creëren van technische voorzieningen, het creëren van extra eigen vermogen, het putten uit extra eigen vermogen, het hanteren van een opslag op de premie of overrendement.

### Langetermijnherstelplan

Een pensioenfonds dat niet beschikt over het vereiste eigen vermogen, meldt dit feit onmiddellijk bij de toezichthouder en stelt binnen drie maanden een langetermijnherstelplan op. De herstelperiode is maximaal 15 jaren.

### Kortetermijnherstelplan

Een pensioenfonds dat niet beschikt over het minimaal vereiste eigen vermogen, meldt dit feit onmiddellijk bij de toezichthouder en stelt binnen twee maanden een kortetermijnherstelplan op. De herstelperiode is maximaal 3 jaren.

Actuariële en bedrijfstechnische nota

Hierin legt het pensioenfonds vast hoe uitvoering wordt gegeven aan de pensioenovereenkomst, inclusief de financiële opzet, de voorwaardelijke toeslagverlening, beleggingsbeleid en sturingsmiddelen, het beleid met betrekking tot vermogenstekorten en vermogenoverschotten, herverzekering, beheerste en integere bedrijfsuitvoering inclusief het periodiek uitvoeren van een continuïteitsanalyse.

Continuïteitsanalyse

Een pensioenfonds moet periodiek een continuïteitsanalyse uitvoeren ter beheersing van de financiële positie over de lange termijn. Het komt erop neer dat het fonds ten minste eens in de drie jaar een continuïteitsanalyse moet uitvoeren waarin onderzocht wordt of het fonds aan haar verplichtingen op de lange termijn kan voldoen. Deze analyse dient uit te gaan van een stochastisch model en een prognoseperiode van vijftien jaar. Fondsen die nog geen stochastische technieken kunnen hanteren, mogen tot einde 2009 deterministische technieken blijven gebruiken. De continuïteitsanalyse is bedoeld om de toezichhouder en het bestuur van het fonds inzicht te verschaffen over de ontwikkeling van de financiële positie op de langere termijn en 'als hulpmiddel om te toetsen of sprake is van consistentie ten aanzien van de toezegging, financiering en communicatie ten aanzien van de pensioenregelingen en in het bijzonder de toeslagverlening'.

## 11. Ongevallenverzekering

Ongevallenverzekering

Sinds 1 maart 1999 heeft NSR een ongevallenverzekering voor haar medewerkers. Deze verzekering is sinds 1 maart 2002 ondergebracht bij AIG Europe N.V.

**Wie en wanneer verzekerd?**

De verzekering geldt zowel voor ongevallen tijdens als buiten werktijd. De verzekering is niet van toepassing op gezinsleden.

**Welke situaties zijn verzekerd?**

Ongevallen met blijvend letsel, blijvende invaliditeit of overlijden als gevolg. Traumatische gebeurtenissen met blijvende invaliditeit tot gevolg.

**Hoogte van de uitkering**

De hoogte van de uitkering is afhankelijk van de mate van invaliditeit. De maximale uitkering bedraagt €50.000. Over de uitkering is belasting verschuldigd.

**Procedure**

De melding bij overlijden dient uiterlijk binnen **48 uur** bij AIG Europe ontvangen te zijn. De melding in de overige gevallen dient binnen **90 dagen** bij AIG Europe bekend te zijn. In beide gevallen gaat de melding via P&O naar NS F&A, Insurance & Risk Management. Deze afdeling verzorgt het contact met AIG Europe.

Medewerkers van NS Reizigers of NS Stations dienen het ingevulde formulier te verzenden naar:

NSR Productieservices Risicobeheer en Schaderegeling  
HGB IV 3K54

**Tip:**

Soms zal binnen 90 dagen niet duidelijk zijn of een gebeurtenis tot blijvend letsel of blijvende invaliditeit leidt. Het is aan te bevelen in een dergelijke situatie toch de melding te doen. De claim is dan in ieder geval tijdig ontvangen.

**Bronvermelding:**

Overzicht voorzieningen NS Reizigers, H. Persoonlijke schade  
PER Hoofdstuk 6, 6.2

**Info bij:**

NSR Arbeidszaken

tel: 21-4556 of 21-6023

Dekkingsoverzicht per 1 maart 2006

Verzekerde rubrieken en bedragen (maximaal per persoon)

Rubriek A: €50.000,- in geval van overlijden t.g.v. een ongeval

Rubriek B: €100.000,- in geval van blijvende invaliditeit t.g.v. een ongeval\*

Rubriek C: €100.000,- in geval van WIA toekenning door ongevallen waaronder ook te verstaan blijvende psychische aandoeningen t.g.v. onder meer agressie, ongevallen en (bijna)aanrijdingen in de werksituatie.\*\*

Dekking: Wereldwijd, 24-uurs, derhalve in en buiten beroep voor rubriek A en B

Rubriek C is uitsluitend geldig voor ongevallen veroorzaakt in de werksituatie.

De premie komt ten laste van de werkgever.

Uitkeringsbedragen t.b.v. de werknemers zijn bruto-bedragen, verzekeraar houdt echter loonbelasting in.

Uitkeringen rubriek B en C:

\* Indien verzekerde door een ongeval in enige mate blijvend invalide wordt, zal aan de hand van het vast te stellen invaliditeitspercentage, hetzelfde percentage van het verzekerd bedrag onder rubriek B worden uitgekeerd. Er zal gebruik worden gemaakt van een invaliditeitstaxe zoals in de polis vermeld.

\*\* Deze uitkering houdt rekening met de volgende factoren:

- volgt er ontslag ja/nee;
- percentage WIA toekenning.

Recht op een uitkering (voor rubriek C) wordt vervolgens vastgesteld 3 jaar na ongevalsdatum volgens onderstaande staffel.

Overzicht uitkering rubriek C. ongevallen verzekering.

in WIA zonder ontslag		In WIA met ontslag	
Percentage AO	Uitkering	Percentage AO	Uitkering
15-35 %	10.000	15-35 %	10.000
tot 50 %	15.000	tot 50 %	35.000
tot 65 %	25.000	tot 65 %	55.000
tot 80 %	35.000	tot 80 %	75.000
80-100 %	100.000	80-100 %	100.000

## Schadeaangifte Ongevallenverzekering

*S.v.p. zenden aan:*  
NSR Productieservices Risicobeheer en Schaderegeling  
HGB IV 3K54

Polisnummer: 60020839

### Dossiernummer

- 1
- a Naam en voornamen verzekerde \_\_\_\_\_
- b Geboortedatum \_\_\_\_\_
- c Adres \_\_\_\_\_
- d Postcode en woonplaats \_\_\_\_\_
- e Post-/ Bankgironummer \_\_\_\_\_
- f Telefoonnummer \_\_\_\_\_
- g Sofi-nummer \_\_\_\_\_
- h Personeelsnummer \_\_\_\_\_
- i Bedrijfsonderdeel \_\_\_\_\_
- j Functie \_\_\_\_\_
- 2
- a Wanneer vond het ongeval plaats? datum: \_\_\_\_\_ uur \_\_\_\_\_  
Waar gebeurde het ongeval? \_\_\_\_\_  
Plaats \_\_\_\_\_  
Straatnaam \_\_\_\_\_
- b Wat was de oorzaak van het ongeval? \_\_\_\_\_  
(svp omschrijving van de toedracht, zonodig een situatieschets of toelichting  
op los blad toevoegen)  
\_\_\_\_\_  
\_\_\_\_\_

c Indien van toepassing: van welk voertuig maakte u gebruik?  
kenteken: \_\_\_\_\_

d Waaruit bestaat het letsel (lichaamsdeel, links/ rechts)  
\_\_\_\_\_

Bestaat er kans op blijvende gevolgen?  ja  nee

e Is er sprake van arbeidsongeschiktheid ten gevolge van een ongeval?  
 ja  nee

Zo ja, hoe lang al/hoe lang zal dit nog duren en indien bekend voor welk  
percentage? \_\_\_\_\_

f Wie veroorzaakte het ongeval? \_\_\_\_\_

g Is er van het ongeval proces-verbaal opgemaakt? Zo ja, door wie?  
 ja  nee \_\_\_\_\_

h Zijn er getuigen bekend? \_\_\_\_\_  
Zo ja, gaarne opgave namen en adressen

\_\_\_\_\_  
\_\_\_\_\_

3 a Op welke datum werd de eerste geneeskundige hulp ingeroepen?  
\_\_\_\_\_

b Naam en adres huisarts \_\_\_\_\_

c Naam en adres behandelend specialist(en) \_\_\_\_\_

d Waar wordt u verpleegd? \_\_\_\_\_

4 a Is het risico van ongevallen andere maatschappij verzekerd?  
 ja  nee

Zo ja, naam maatschappij \_\_\_\_\_

Polisnummer aldaar \_\_\_\_\_

b Wordt of kan aanspraak gemaakt worden op een uitkering krachtens  
sociale verzekeringswetten  ja  nee

Zo ja, welke? \_\_\_\_\_

Datum  
.....

Plaats  
.....

Handtekening verzekerde  
.....

## 12. NS Internationaal/HSL

U kent reeds de voordelen van internationaal reizen met de hogesnelheidstrein. En om uw reistijd voortaan nog beter te benutten hebben we een speciale aanbieding voor u: twee uur lang gratis vergaderen in de NS Hispeed Lounge ter waarde van €50. Zo maakt u zelfs van uw wachttijd werktijd.

Ga naar [nsinternational.nl/gevondenvoorwerpen](https://www.nsinternational.nl/gevondenvoorwerpen) en ervaar zelf dat bij NS Internationaal reistijd geen verloren tijd is.



## 13. Leidraad STS

### **Machinist opvangen door wachtdienst / eigen PM**

#### **Verplicht :**

Invullen checklist voor de vervoerder  
Invullen melding bijzonder voorval  
Verklaring machinist

#### **Keuze :**

ARR veiligstellen  
Gepreksbanden opvragen  
TNV-replay opvragen

#### Aandachtspunten :

De machinist kan na een STS allerlei reacties vertonen. Dit geldt zowel na een technische als een niet-technische STS

Van een technische STS is sprake als een machinist een rood sein passeert als gevolg van een sein dat afvalt (sein terug in de stand stop) door een storing in de infra, door bezetting van het spoor door een andere trein of door het herroepen door de treindienstleider. In alle andere gevallen gaat het om een niet-technische STS.

#### Tips voor de wachtdienst:

- \* De wachtdienst / eigen PM besteed aandacht aan het begeleiden van de reactie(s) van de Machinist.
- \* De wachtdienst / eigen PM heeft primair twee doelen:  
Het begeleiden van de reacties van de machinist  
Het vooronderzoek:
  - Veiligstellen gegevens voor checklist STS voor de vervoerder.
  - Melding bijzonder voorval.
- \* De wachtdienst ter plekke en op de eigen standplaats verteld de machinist welke vervolgstappen vanuit de leidraad STS worden gezet.
  - Uitgebreide informatie over opvang en nazorg staat in de “ handleiding opvang en nazorg schokkende gebeurtenissen “ op intranet (P&O)



### Directe maatregelen

<u>Gesprek PM / VOS</u>	<u>Vigilantietest</u>	<u>Uitgebreide MO en of PO</u>
<p><b>Verplicht:</b></p> <p>Wat is de oorzaak van de STS? Hoe heb je zelf gehandeld? Vind je dat je zelf goed hebt gehandeld?</p>	<p><b>Verplicht:</b></p> <p>Na een niet technische STS standaard. Na technische STS keuze aan PM.</p>	<p>Keuze aan PM op basis van advies psycholoog naar aanleiding van resultaten vigilanietest</p>
<b>Gespreksverslag</b>	<b>Rapportage vigilanietest</b>	<b>Rapportage MO / PO</b>

- \* De PM maakt duidelijk dat hij rekening houdt met de belangen van de machinist en die van het bedrijf.
- \* De PM vertelt de machinist welke vervolgstappen vanuit de leidraad STS worden gezet.
- \* De PM maakt duidelijk dat er direct een aantal onderzoeken met betrekking tot het functioneren van de machinist worden uitgevoerd.
- \* Uitgebreide informatie over opvang en nazorg staat in de “ handleiding opvang en nazorg schokkende gebeurtenissen “ op intranet (P&O)

De PM streeft naar samenwerking met de machinist tijdens de afhandeling van de STS en geeft aan dat het Openbaar Ministerie de door hem verstrekte gegevens kan opvragen. Het vakmanschap van de machinist wordt erkend als hij wordt betrokken bij de afhandeling:

- \* De PM vraagt of de machinist wil meehelpen bij de STS afhandeling.
- \* De PM vraagt of de machinist een verslag wil maken van zijn eigen functioneren tijdens de STS.
- \* Indien de machinist de oorzaak buiten zichzelf legt, spreek de PM de medewerker hierop aan.

## Tussentijdse evaluatie

### **Verplicht:**

Bepalen welke stappen nodig zijn om te komen tot een integraal advies aan de PDM

De eigen PM is verantwoordelijk voor een deugdelijk advies aan de PDM. De PDM zorgt ervoor dat de machinist tijdelijk ander werk heeft. Liefst werk waarbij hij zijn vakmanschap kan inzetten.

De PM is eindverantwoordelijk voor het verzamelen van voldoende informatie voor een deugdelijk advies aan de PDM.

De VOS, Adviseur Spoorwegveiligheid en P & O zijn verantwoordelijk voor het beantwoorden van de verplichte vragen ( scope )

Tips voor de PM zijn:

- \* Verzamel bij collega's meer informatie over het functioneren van de machinist als u dit nodig heeft om een conclusie te kunnen trekken over de oorzaak van de STS en de rol van de medewerker daarbij. Doel is niet om "volledige" maar "voldoende" informatie te krijgen.
- \* Breng bij tegenstrijdige gegevens de collega's in een bijeenkomst bij elkaar om ze ] Gezamenlijk te beoordelen ( multi-subjectiviteit) De losse stukken informatie worden dan meer een geheel. Een ander voordeel is dat de meningen meer op een lijn komen te liggen en betrokkenen zich serieuzer genomen voelen.
- \* Stel zo snel mogelijk een zorgvuldig advies op richting PDM. Neem echter in geval van blijvende twijfel meer tijd om een goede afweging te maken. Weeg daarin mee dat de machinist langer in onzekerheid blijft over de uitkomsten.

## Opstellen advies aan PDM inclusief maatregelen

### **Intergraal advies:**

#### **Verplicht:**

- 1) Welke oorzaak blijkt uit de feiten?
- 2) Hoe heeft de medewerker gehandeld volgens PM, AAS en (eventueel) de medewerker?
- 3) Zijn er bijzonderheden vanuit de historie van de machinist die van invloed zijn geweest op het STS volgens de PM, VOS en P&O
- 4) Wat is de conclusie over de oorzaak van het STS en de rol van de medewerker daarbij?
- 5) Welke corrigerende maatregelen worden genomen om herhaling in de toekomst te voorkomen (onder andere uit "grip op alertheid")

#### **Consulteren betrokkenen**

#### **Keuze:**

- 1) Pienaire gesprekken olv PM met alle of een deel van betrokkenen
- 2) Individuele terugkoppeling van betrokkenen naar PM

Gegevens verzamelen

PM	VOS	Adviseur spoorwegveilig.
<p><b><u>Input :</u></b>  <b>verplicht :</b>                      1) Verklaring machinist                      2) STS historie                      3) Rapport vigilantietest                      4) Rapport MO / PO                      Gespreksverslag</p> <p><b>Keuze :</b>                      Historie functionerings - en                      beoordelingsgesprekken.                      ( max. 5 jaar )</p> <p><b>Scope:</b>  <b>Verplicht :</b>                      1) Hoeveel STS in het verleden                      inclusief uitspraak                      verwijtbaarheid?                      2) Heeft de machinist                      communicatie middelen gebruikt                      tijdens STS?                      3) Waren en derde in de cabine                      tijdens het STS?                      4) Zo ja, waren deze bevoegd?                      5) Zijn er beperking vanuit MO                      en of PO</p>	<p><b><u>Input :</u></b>  <b>keuze :</b>                      1) Historie begeleidende ritten.                      2) Historie herinstructie</p> <p><b>Scope :</b>  <b>Verplicht:</b>                      1) was medewerker                      rijbevoegd?                      2) Tot welk type machinist                      hoort de medewerker?</p> <p><b>Keuze :</b>                      Beoordelingsaspecten vanuit                      begeleidende ritten en                      praktische herinstructie</p>	<p><b><u>Input :</u></b>  <b>Verplicht:</b>                      1) Checklist STS voor de                      vervoerder.                      2) Melding bijzonder                      voorval  <b>Keuze:</b>                      1) Veiligheidsonderzoek.                      2) ARR                      3) Gespreksbanden                      4) TNV-replay</p> <p><b>Scope:</b>  <b>Verplicht :</b>                      1) Weersomstandigheden?                      2) Gladde banen?                      3) Afstand door STS                      4) Technische                      tekortkomingen aan Mat.?                      5) Op tijd geremd en met                      voldoende remdruk?                      6) STS verwijtbaar?</p>

Verantwoordelijkheden:

Wachtdienst:

Eerste opvang machinist

PM:

Directe maatregelen

Tussentijdse evaluatie

Gegevens verzamelen

Opstellen advies aan PDM inclusief maatregelen

PDM:

Besluitvorming

P en O	Medewerker
<p><b><u>Input :</u></b>  <b>Verplicht:</b>            1) Historie vigilantietesten, MO en PO keuringen. (max. 5 jaar)            2) Historie gevolgde opleidingen. ( max. 5 jaar)            3) Gedragshistorie incidenten. (max. 5 jaar)</p> <p><b>Scope :</b>  <b>Verplicht:</b>            1) Zijn er beperkingen vanuit het verleden gehouden PO's?            2) Zijn er beperkingen vanuit het verleden gehouden MO's?            3) Zijn er gedragsincidenten geweest?</p>	<p><b><u>Input :</u></b>  <b>Verplicht:</b>            1) Verklaring machinist.</p> <p><b>Scope :</b>  <b>Keuze :</b>            1) Wat is de oorzaak van de STS?            2) Hoe heb je zelf gehandeld?            3) Vind je dat je zelf goed hebt gehandeld?            4) Welke maatregelen stel je zelf voor om herhaling te voorkomen?</p>

### Besluitvorming

**Verplicht:**

- 1) Beoordeling proces totstandkoming advies en maatregelen.
- 2) Inhoudelijk beoordelen advies en maatregelen.
- 3) Omzetten advies en maatregelen in bindend besluit.

De PDM laat zien dat hij een STS serieus afhandelt:

- \* De PDM kijkt naar de wijze waarop de PM gegevens heeft verzameld en geanalyseerd.
- \* De PDM overlegt met de PM over de te nemen maatregelen.
- \* Maatregelen zijn gericht op het voorkomen van een toekomstige STS.

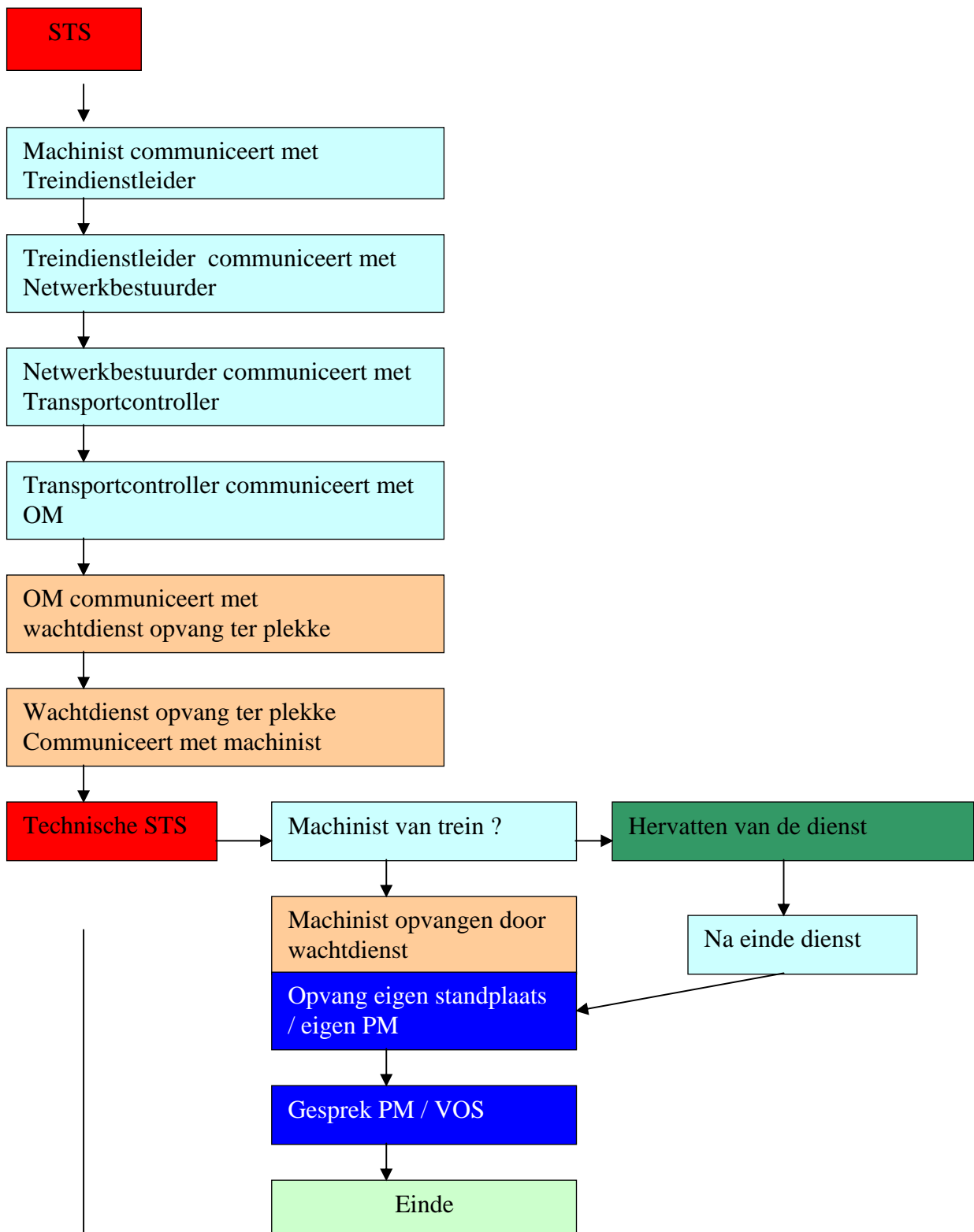
## Totaaloverzicht afhandeling STS

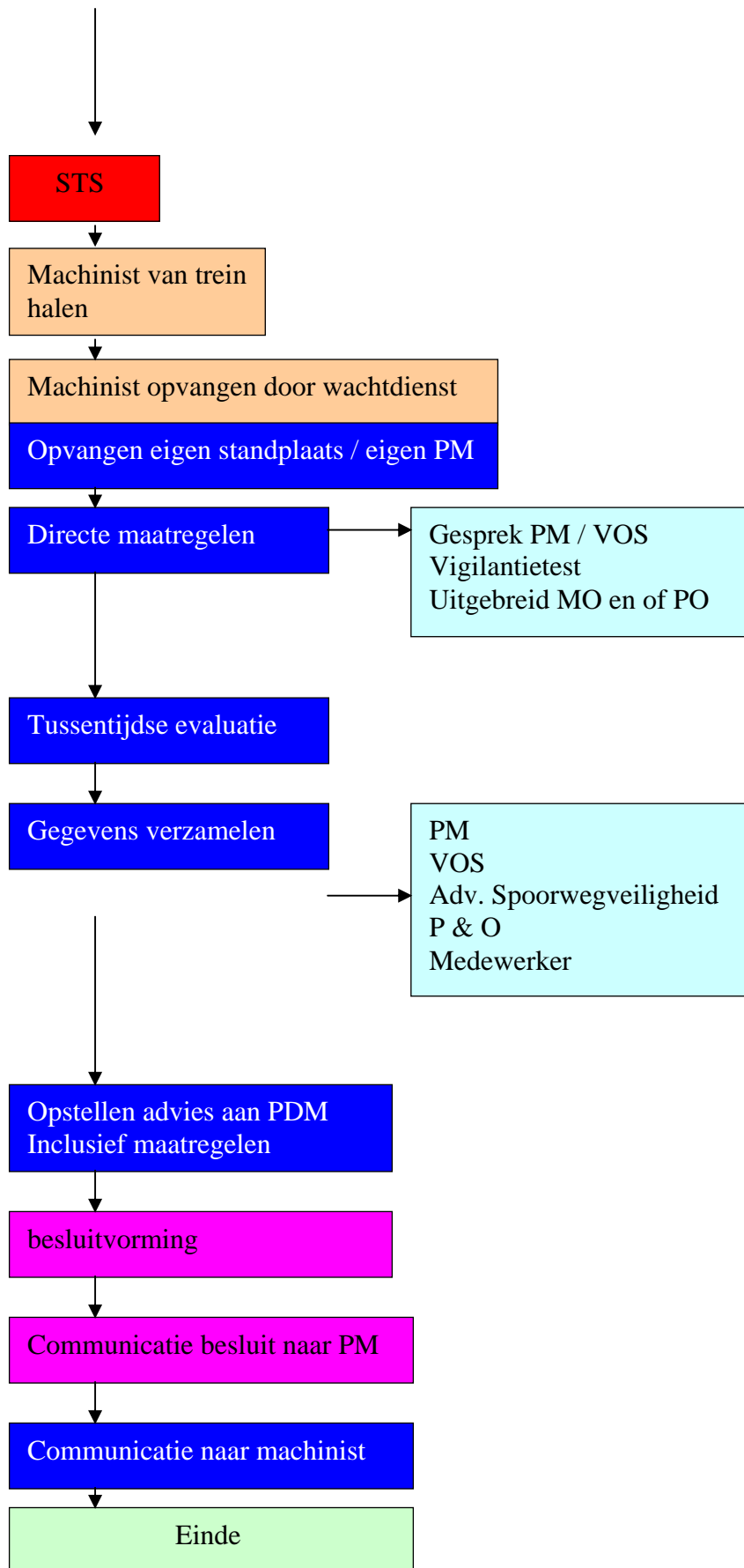
NS wil tijdens de afhandeling van een STS “recht doen aan mens en bedrijf”.

Hiervoor zijn de leidraad STS inclusief aandachtspunten ontwikkeld. Het gaat om een “denkkader” waarmee door betrokkenen uniforme keuzes worden gemaakt bij de afhandeling van een STS.

Van STS-en kunnen machinisten en NS leren hoe ze in de toekomst kunnen worden voorkomen mat als uiteindelijk resultaat dat het aantal STS-en afneemt.

Het gevolg is dat het veiliger wordt op het spoor....





## 14. Persoonlijke belangenbehartigers VVMC

Landelijk Coördinator  
Ton Lubbers  
06-45218097  
[t.h.lubbers@planet.nl](mailto:t.h.lubbers@planet.nl)

Amersfoort  
Peter Weygertze  
06-16880551  
[Peter\\_weygertze@casema.nl](mailto:Peter_weygertze@casema.nl)

Amsterdam  
Sandra van Velden  
06-16889649  
[sandravanvelden@quicknet.nl](mailto:sandravanvelden@quicknet.nl)

Den Haag  
Anton van Heijst  
06-16889601  
[a.vheijst@casema.nl](mailto:a.vheijst@casema.nl)

Den Haag  
Jaap Timmer  
06-16888545  
[jatimmer@kabelfoon.nl](mailto:jatimmer@kabelfoon.nl)

Eindhoven/Den Bosch  
Cindy Peereboom  
06-16887229  
[intercindy@cs.com](mailto:intercindy@cs.com)

Enschede/Hengelo  
Frank Verrier  
06-16880482  
[frankverrier@wanadoo.nl](mailto:frankverrier@wanadoo.nl)

Hoofddorp  
Aad Meulblok  
06-16884639  
[s.meulblok@hccnet.nl](mailto:s.meulblok@hccnet.nl)

Heerlen  
Marion Moonen  
06-16888197  
[marionmoonen@home.nl](mailto:marionmoonen@home.nl)

Maastricht  
Jan Groven

Alkmaar  
Ronald Loffeld  
06-53968907  
[loffeld@cs.com](mailto:loffeld@cs.com)

Amsterdam  
Kees van der Laan  
06-16880379  
[cjf.vanderlaan@chello.nl](mailto:cjf.vanderlaan@chello.nl)

Arnhem/Nijmegen  
Stanley Trouerbach  
06-16889800  
[s.trouerbach@telebyte.nl](mailto:s.trouerbach@telebyte.nl)

Den Haag  
Paul Heeringa  
06-16884935  
[paulhe62@xs4all.nl](mailto:paulhe62@xs4all.nl)

Eindhoven/Den Bosch  
Frans van Kasteren  
06-16888681  
[f.van.kasteren@hetnet.nl](mailto:f.van.kasteren@hetnet.nl)

Enschede/Hengelo  
Manfred Wenger  
06-16886884  
[m.g.wenger@home.nl](mailto:m.g.wenger@home.nl)

Haarlem  
Jolanthe Singh-Bink  
06-16887585  
[nisambula@orange.nl](mailto:nisambula@orange.nl)

Leeuwarden  
Wieger Bloem  
06-16880594  
[wiegerbloem@hotmail.com](mailto:wiegerbloem@hotmail.com)

Lelystad  
Jan de Haas  
06-16887752  
[jan.dehaas@live.nl](mailto:jan.dehaas@live.nl)

Rotterdam  
Natasja Kluitenberg

06-16881788  
[groja@tiscali.nl](mailto:groja@tiscali.nl)

Railion  
Peter Hanssen  
06-55845571  
[phanssen@vvmc.nl](mailto:phanssen@vvmc.nl)

Utrecht  
Jan de Jonge  
06-16887689  
[Jan41bru@gmail.com](mailto:Jan41bru@gmail.com)

Zwolle/Emmen  
Paul Derks  
06-16889398  
[zwolle@vvmc.nl](mailto:zwolle@vvmc.nl)

High/Speed  
Fred Oentrich  
06-16889998  
[internationaal@vvmc.nl](mailto:internationaal@vvmc.nl)

06-16886202  
[n.kluitenberg@chello.nl](mailto:n.kluitenberg@chello.nl)

Syntus  
R Scholten  
06-51694469  
[r.scholten7@chello.nl](mailto:r.scholten7@chello.nl)

Vlissingen  
Willem Ruijs  
06-16889255  
[wruys@xs4all.nl](mailto:wruys@xs4all.nl)

Zutphen  
Simon Geltink  
06-16885830  
[s.geltink@chello.nl](mailto:s.geltink@chello.nl)

Plaats voor een puzzel.

---

#### Plaatjes en logo's

- Voorwoord: klok  
Art.2: plaatje trein met "fijne vakantie"  
Art.3: CAO poster  
Art.4: plaatje van icrm trein  
Art.5: logo Randstadrail  
Art.6: logo Veolia  
Art.7: logo Railion  
Art.8: plaatje Exit  
Art.12: plaatje wachtkamer  
Art.13: plaatje aanrijding locomotief met trein

Voor op de voorpagina:

Grote ballon: CAO wat is gerealiseerd

Middelgrote ballon: Versoepeling ontslagrecht

Kleinste ballon: Veiligheid commissie